



Възпоменание за Катин

Под това заглавие през юни 2010 г. Светлин Русев подреди своята изложба на един от етажите на „Шунка“, 6 в София. Чие възпоменание? На нашето общество, което остана твърде равнодушно към новата трагедия, сполетяла поляците на същото място, където през 1940 година бяха екзекутирани 22 500 техни съотечественици? Лично на художника, който не е участвал нито в едното, нито в другото събитие? Всички, които познават по-добре личността и творчеството на този художник, знаят, че негово призвание е да открива и показва онова, което остава скрито, неконвенционално или изтласкано от колективното съзнание. Независимо от превратностите в историята и личната съдба, независимо от обстоятелствата, политическата ситуация, техническите трудности Светлин Русев продължава да споделя размишленията си за човешката природа, нейните несъвършенства и проекциите ѝ в различните измерения на обществените конфликти. Периодически – не натрапчиво често, но и без опасност да бъде забравен – той представя изложби с различно съдържание и всеки път изненадващи обрати в „оркестрацията“ на сякаш го болка познатите теми от неговото творчество. Темичко, които следват определена неговата вътрешна логика и сякаш са част от мисията на художника да отправя послания, продиктувани от динамичната му percepция на битието. Този път той направи своеобразна екс-

хумация на дълбоко погребаното в близката история, поемайки риска, че страшните деяния от миналото ще нахлуят в нашата съвременност. При това я направи в момент, когато социално-политическата ситуация ражда историческо късоголедство, а стремежът към оцеляване – тежка несигурност, страх и ужас от обръщането към историческите факти.

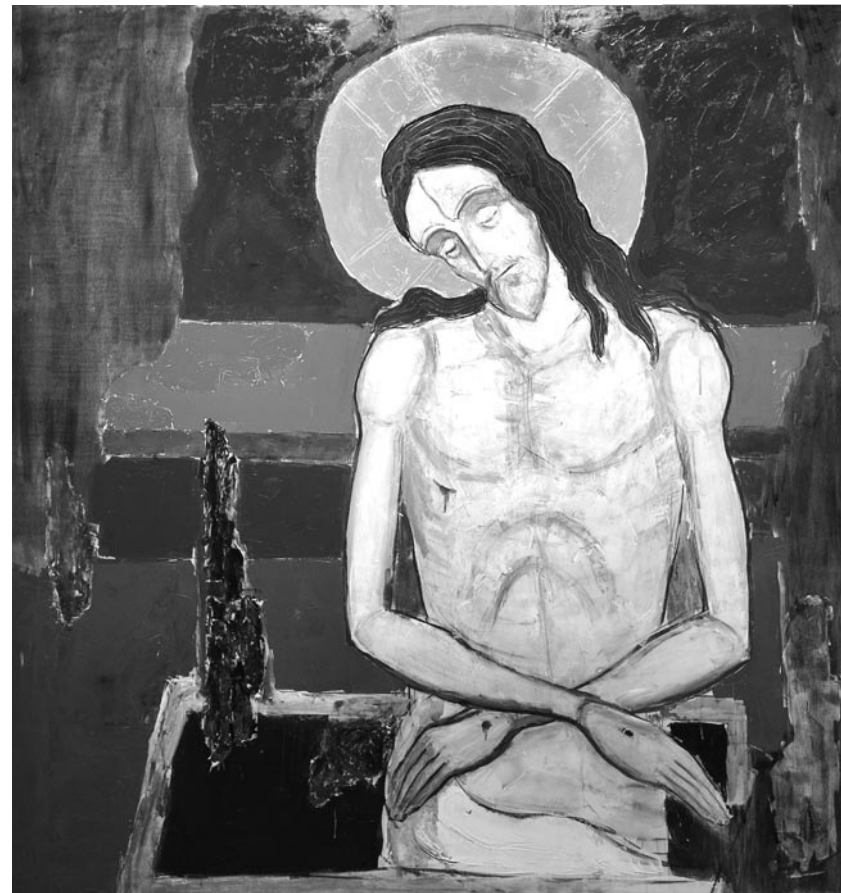
Ето какви са тези деяния: През 1940 г. в Катинската гора, на около 400 км западно от Москва, близо 22 500 полски военни и интелектуалци са застреляни в тила от съветската тайна милиция. Кръвопролитие е разкрито за първи път от германците. Те се натъкват на общите гробове, в които са заровени телата на избитите поляци, след разпадането на германско-съветския пакт и нахлуването на нацистите в СССР през 1941 г. Москва веднага отхвърля отговорността за масовото убийство и го приписва на нацистите. Едва през април 1990 г. президентът на СССР Михаил Горбачов призна вината на страната му за клането в Катин на 18 км западно от град Смоленск в Русия. За първи път Москва покани официално за възпоменателните церемонии полски премиер. Полският президент Лех Качински реши да отбележи годишнината на отделна церемония в Катин на 10 април 2010. И самолетът се разби малко преди да стигне в Смоленск, над Катинската гора.

Какво решение ни предлага Светлин Русев на една тема, която по принцип е непопулярна – и в обществото, и в изкуството. Изобразяването на масово избиване на невинни хора е изключително непопулярен сюжет в историята на изобразителното изкуство. Смъртта на героите вдъхновява много живописци



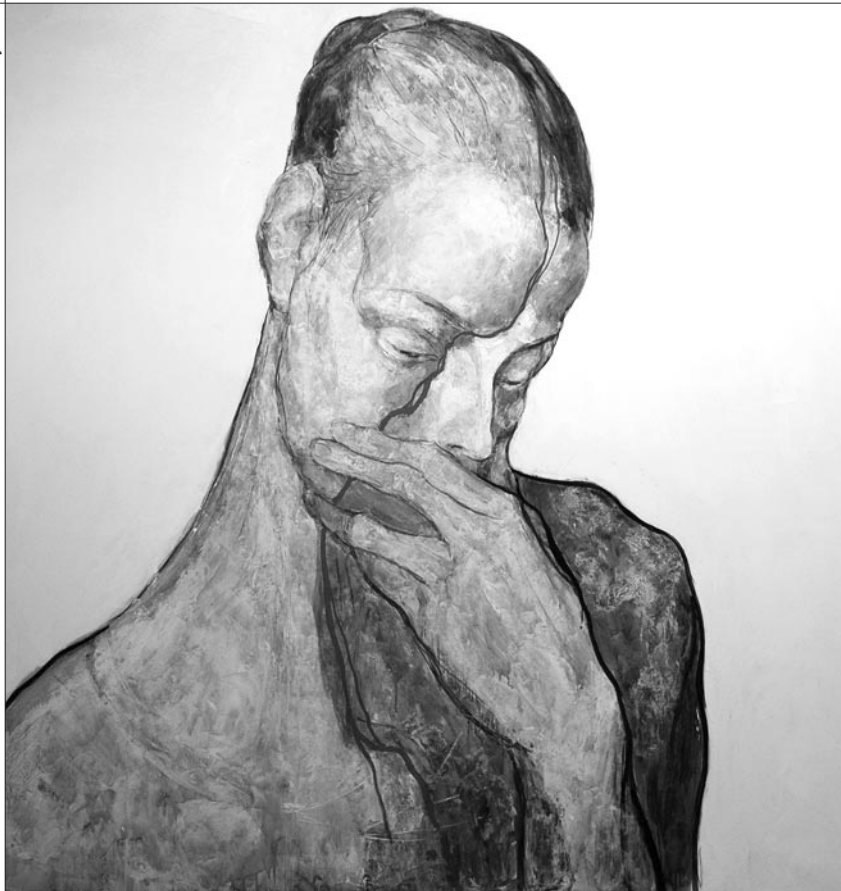
– такива са „Смъртта на Ахил“ на Рубенс или „Смъртта на Марат“ на Давид. Но насилствената смърт на мнозина безименни жертви не е обект на живописна интерпретация. Поради метафизичния ужас на обществото от страданието и злото. Вероятно и поради факта, че е трудно да съпребживееш колективна смърт, по-трудна е идентификацията на зрителя с героите, необходима при зрителното възприятие. И ако търсим прецеденти, откриваме ги в Библията – Избиването на младежите във Витлеем, което е неделима част от християнското изкуство.

За актуалността на проблематиката, към която Светлин Русев съзнателно ни насочва със своите творби, свидетелства и фактът, че по същото време, през пролетта на тази година



в музея Орсе в Париж имаше голяма изложба, озаглавена по Достоевски „Престъпление и наказание“. И само там – в един етюд на френския романтик Теодор Жерико, – виждаме части от мъртви тела, разбира се, в друга живописна интерпретация. Иначе, за трагедията в Катин бихме могли да назовем само филма на Анджей Вайда, на чийто плакат са съпоставени Сталин и Хитлер като равностойни идеолози на най-големите трагедии на 20 век.

Всъщност изложбата на Светлин Русев представлява една своеобразна инсталация, в която са включени документи, документални фотографии и живописни творби, подредени в едно специално конструирано пространство. Копие на оригиналната докладна записка от 5 март 1940 г. от Лаврентий Берия до



Йосиф Сталин, съдържаща предложение за екзекуция на полските офицери, представя словесния облик на зловещите събития отпреди 70 години; фотографии от останките на разбития се самолет на полския президент документират злокобното повторение на трагедията само преди няколко месеца. Картините представят останки от мъртви тела, експресивно акцентирани с най-силните средства на рисунъка и живописата, пейзаж, условно представящ Катинските гори, и цветя, предназначени за гробовете на мъртвите. Впрочем по време на изложбата всеки можеше да донесе цветя и да ги остави пред картините...



Обикновено смъртта се изобразява в контекста на някакъв наратив, митологичен, религиозен или исторически, като само един от многото му елементи. Мъртвият по-често прилича на заспал. В този смисъл частите от мъртви тела, които виждаме в живописните платна на Светлин Русев, не представят смъртта според обичайната представа на зрителя за живота и неговия край. А напротив, го изправят на ръба на дълбоката пропаст, която дели живота и смъртта, без каквито и да било идеологически окраски. Тук образът на престъпника, на убиеца отсъства. Само измъчените невинни жертви. Една несправедлива недостойна екзекуция, лишена от каквото и да било величие. Един акт на нечовечност, за който никой няма доблестта да поеме отговорността.

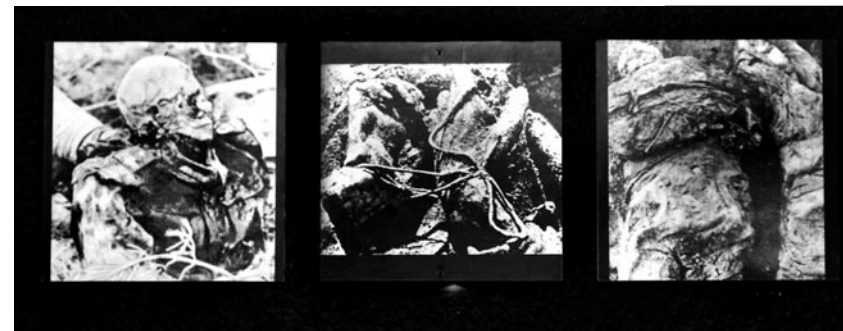
Има и две ключови фигури – Христос и Майката – скърбящата Богородица. В мислите за смъртта тяхната функция е да изявяват основната идея на художника. Изборът на специфичния иконографски вариант „Христос в гроба“ включва изображение на част от кръста зад него и част от гроба, в който Христос е представен изправен. Този образ е свързан с богослужението на Велика събота преди Възкресение Христово и изтъква идеята за победата над смъртта. Ето текста на



песнопението, което визуализира: „Ако и в гроба си слязъл, Безсмъртни, но си разрушил силата на ада, и си възкръснал, като Победител, Христе Боже, и на жените мироносици: радвайте се! и на Твоите апостоли мир си дарил и на падналите възкресение.“ Идеята е, че страданията представляват път към възкресението, а това последното – осъществяване и задача на цялото земно дело на Спасителя.

Така представената с огромно напрежение и трагизъм видима победа на злото и смъртта в картините и фотографиите получава друга перспектива: смърт-възкресение-вечен живот. Страдащият лик на Майката (всъщност винаги в подобни композиции Светлин Русев включва портретните черти на своята майка, което акцентира личната съпричастност на твореца) всъщност е образът на оплакващата сина си Св. Богородица. Така, както и в средновековните икони Христос и Богородица са обединени като двама протагонисти в драмата. Така смисълът на тези образи е функционален. Към тях вероятно бихме могли да отнесем и образите на двете страдащи млади жени, които заедно с Богородица можем да интерпретираме като „Трите Марии на гроба Господен“.

На тази цел – да сътвори визуален реквием за загиналите – художникът подчинява не само всички елементи, съставлящи експозицията, но цялостния живописен градеж във всяка отделна картина. Той отделя и монументализира фигурите, както и частите от фигури, най-често извън конкретната среда в едно максимално „съзнателно“ или безкрайно „космическо“ пространство. Чужд на пленерно-емпиричното цветово възприятие, той разработва сложни колоритни структури върху взаимодействието на големи цветни зони, чието съотношение най-често означава конфликт, борба или скрито напрежение при особено интензивно звучене на цветовете. А заедно с това не се отказва от изисканите модулации на тоновете, затворени в отчетливите форми на фигурите, чието изграждане започва



със здравата конструктивна рисунка. За художника, завладян от духовната изразителност на света, е характерно драматично, „психологизирано“ изживяване на природата и предметната среда. Роден колорист, той понякога усилва цветовете концентрация на пейзажния мотив или в предметите, за да придаде на своите усещания почти осезаема материалност. И тук, в тази изложба, единственият пейзажен мотив, представящ Катинската гора, е превърнат в пълноценен сюжет за изразителна картина, в която природата говори с езика на човешките чувства, или по-точно – художникът проектира върху нея своите психологически състояния.

Какво би могъл да отнесе със себе си зрителят от тази изложба? Една нова актуална интерпретация на голямата тема за смъртта: ужасът от повторението на съдбовните стереотипи – честването на годишнината и новата катастрофа. Или не съвсем експлицитен сигнал за един възникващ неосталинизъм и в Русия, и у нас? Като имаме предвид специфичната душевност и сензитивност на твореца, както и съвършенството на живописния му език, можем да твърдим, че неговото представяне на трагедията е преди всичко в общочовешки, а не в политически план. Неговата способност за съпричастност към страданията на другите и за изразяване на емоционални състояния чрез една органична като структура и пластически живот живописна материя прави зрителя участник в екс-



хумацията на истината и смирението пред нея. Сякаш изложбата е метафора на речта на Лех Качински, която той така и не успя да произнесе на 10 април 2010.

Сурово изкуство, чието послание по същество не се отличава от критицизма на сериозните концептуалисти. И само средствата му са класически. Чрез тях той изявява ненакърнимата красота на природата и човешката фигура. Изисканите живописни хармонии в изложените пейзажи и частите от човешки тела само подсилват контрастите, засилват потребността от този доброкачествен, оцеляващ песимизъм. Двете неща, които неизменно придават смисъл на живота, са смъртта и изкуството. Смъртта осмисля живота като негов край. А изкуството тълкува и претворява света, за да ни убеди, че смисъл има.

Елка Бакалова, Ирина Лазарова, Анна Лазарова

